

Археология на ландшафта: проучвания в долината на реките Хаджийска, Бяла и Ахелой

Живко Узунов

Нов български университет, департамент „Археология“, бул. „Монтевидео“ № 21, София
zhuzunov@nbu.bg

Archaeology of landscape: field survey in the Valley of Hadzhiiska, Byala and Aheloy River

Zhivko Uzunov

New Bulgarian University, Department of Archaeology, 21 Montevideo Blvd., Sofia, Bulgaria
zhuzunov@nbu.bg

Резюме: През есента на 2020 г. и пролетта на 2021 г. са извършени теренни археологически и геоложки проучвания на територията на общините Несебър и Поморие. Проучванията са част от проект „Археология на ландшафта: модели на реконструкция на древна жизнена среда“. Целта на проекта е реконструкция на ландшафта от античността в района на южните склонове на Еминска Стара планина и изследване на човешкото въздействие върху околната среда и археологическите обекти. По време на проведените проучвания бяха регистрирани сто и два нови археологически обекта (Фиг. 1). Два от тях са от периода на късния халколит. Четири са от късната бронзова епоха. Документирани са девет малки селища от ранножелязната епоха. Всички те са били разположени по бреговете на река Ахелой и Хаджийска река. Най-голям брой обекти се отнасят към втората половина на I хил. пр. Хр. – петдесет и едно селища. Единадесет от тях са датирани от архаичната и класическата епоха, десет от елинистическата епоха. Тридесет нямат достатъчно диагностични артефакти и са датирани в цяла втора половина на I хил. пр. Хр. Ранният и късният римски период, както и късната античност са представени с общо петдесет и четири обекта, като за римския период те са тринадесет и съответно за късната античност четиридесет и един. Разделението е сравнително условно, тъй като няма да е преувеличено, ако приемем, че част от обектите от късната античност се появяват през II и III век. Средновековието е представено от четиридесет и шест обекта, като за три от тях датировката е в най-ранната част на периода – VIII – X в. Единадесет обекта принадлежат към периода X – XII век. и осемнадесет се датират в XIII – XIV в.

Ключови думи: археология, археологически обекти, теренни издирвания, Еминска Стара планина, Месамбрия

Abstract: In the autumn of 2020 and spring of 2021, archaeological and geological field surveys were conducted within the Nessebar and Pomorie municipalities, as part of the project “Archaeology of Landscape: Patterns of Reconstruction of the Ancient Environment.” The project aims to reconstruct the landscapes of the Southern slopes of The Emine Stara Planina Mountain during Antiquity, as well as investigate human impact on the environment and archaeological sites. During the surveys, 102 new archaeological sites were discovered (see Fig. 1). Two sites date back to the Late Chalcolithic period, four to the Late Bronze Age, and nine small settlements to the Early Iron Age. These settlements were located along the banks of the

Aheloy River and Hadzhiiska River. The majority of the sites (51 settlements) date back to the second half of the 1st millennium BC. Eleven settlements were dated to the Archaic and Classical periods, and ten to the Hellenistic period. Thirty sites did not yield enough diagnostic artifacts, and thus were largely dated to the second half of the 1st millennium BC. The Early and Late Roman periods, as well as Late Antiquity, were represented by a total of 54 sites, with 13 sites from the Roman period and 41 from Late Antiquity. However, this remains a conditional division, as some of the sites from Late Antiquity could potentially date back to the 2nd and 3rd centuries. The Medieval period was represented by 46 sites, with three sites dating back to the earliest part of the period (8-10th century). These sites contain pottery from the First Bulgarian Kingdom, while eleven sites belong to the 10th-12th centuries, and eighteen sites to the 13th-14th centuries.

Key words: *archaeology, archaeological sites, field survey, Emine Stara Planina Mountain, Messambria*

Въведение

Археологическите и геоложки проучвания, осъществени от департаменти „Археология“ и „Природни науки“ на Нов български университет, през периода 2020-2022 г. попадат на територията на общини Несебър и Поморие и обхващат долините на реките Хаджийска, Бяла и Ахелой, както и южните склонове на Еминска Стара планина.¹

В изследователския район са провеждани спорадични археологически проучвания, включващи теренни издирвания и разкопки. През годините голяма част от изследванията са съсредоточени в границите на античната колония Месамбрия, като районът извън града остава слабо засегнат. Голяма част от научните публикации третираят най-често случайно открити нумизматични материали².

За пръв път старините по поречието на реките Хаджийска, Бяла, Ахелой и южните склонове на Еминска Стара планина са обект на внимание от братята Шкорпил

¹ Проучванията са финансирани по проект на Фонд „Научни изследвания“ – МОН от 2019 г.: „Археология на ландшафта: модели за реконструкция на древна жизнена среда“, ръководител гл. ас. д-р Живко Узунов (договор: КП-06-Н40/6).

² Повече за откритите единични и колективни монетни находки в: Герасимов 1942: Т. Герасимов. Находки от електронни монети на град Кизик от България. – ГНМ VII, 72-89, Т. I-III; Герасимов 1950: Т. Герасимов. ИАИ XVII, 325 [1948]; Герасимов 1955: Т. Герасимов. ИАИ, т. XX, 1955, с.603; Горова 1978: Д. Горова. Нови археологически находки от римската пътна станция Казалет. – МПК, 1978, 2, 18-21; Горова 1991: Д. Горова. Колективна монетна находка от елинистическата епоха от с. Кошарица, Поморийско [IGCH 788] – Нумизматика, кн. 1-2, 47-58; Димова 2006: С. Димова. Монетосеченето на цар Мицо в Месамбрия и някои спорни въпроси около личността му. – В: ИМЮИБ, XXII, 2006, 163-181; Карайотов 2003: Ив. Карайотов. Кизикени от Южното българско черноморие. – Numismatica Bulgarica 2, 1. София, 2003, 9-13; Карайотов 1992: И. Карайотов. Монетосеченето на Месамбрия, Бургас 39-46; Карайотов 2003: Ив. Карайотов. Кизикени от Южното българско черноморие. – Studia in honorem Dimitar Draganov, Numismatica Bulgarica кн. 1, 9-14;

Карайотов, 2008: Ив. Карайотов. Bulgaria Pontica Medii Aevi VI-VII, Mesambria Pontica. Studia in honorem professoris Vasil Guzelev, Бургас 2008, 153-188; Karayotov 1992: Iv. Karayotov. Le monnayage d'Apollonia á lumiere des decouvertes les plus recentes, Komotini, 1992; Karayotov 1994: Iv. Karayotov. La Xóρα de Mesambria Pontica d'apres les donnees archeologiques et numizmatique. В: Поселищен живот в Древна Тракия [III международен симпозиум „Кабиле“], Ямбол 1994, 283-292; Karayotov 1994: Iv. Karayotov. The Coinage of Mesambria, vol. I., Silver and gold coins of Mesambria; Karayotov 2005: Iv. Karayotov. Circulation de monnaies de bronze de Messambria. – In: Nessèbre 3. Burgas, 2005, 194-220;

в края на XIX в. В една от публикациите от 1891 г. те описват няколко антични и средновековни обекта, намиращи се в землището на село Кошарица и високите части на планината. Там те локализируют два антични комплекса: селище, намиращо се югоизточно от селото, близо до пътя Месамбрия – Темплум Йовис [Shkorpil 1891]; селище, намиращо се югозападно от селото, в м. Бялата чешма, непосредствено до праисторическа селищна могила, където В. Миков съобщава за една случайна находка – златна антропоморфна фигурка [Mikov 1934]. В м. Бялата чешма също така е открито и трасето на римски водопровод, отстоящ на около 300 m южно от селищния комплекс [Shkorpil 1927]. Северозападно от селото върху превала на Еминска планина в м. Гермета са регистрирани останките от преградна стена. Това са обектите при Малката и Голямата капия, намиращи се на пътя Несебър – Обзор. Според К. Шкорпил преградата се състои от малка крепост и преградна стена. Крепостта е имала формата почти на правоъгълник с 90 крачки дължина и 60 крачки ширина. На западния и южния ъгъл на крепостта има изградени две кръгли кули [Shkorpil 1930].

Според данните на К. Шкорпил тази система е подсигурана и от останките на път в м. Калдъръма. В близост, на северните склонове на Еминска Стара планина, е локализирана и крепост, която е част от системата на Балканската преградна линия, построена през късната античност [Shkorpil 1891].

След изследванията на братята Шкорпил теренни обхождания са проведени едва през 1977 г. [Delev 1982], като акцентът е поставен на Дюлинския проход. Регистрирани са могили и селища в землищата на селата Оризаре и Гюльовца. Издирванията са подновени през 1999 и 2000 г. под ръководството на Христо Прешленов, когато са проведени обхождания с цел изследване на пътя Анхиало-Марцианополис и укрепленията в Еминския Балкан. Вниманието е съсредоточено предимно в зоната на Дюлинския проход и източно от него [Preshlenov et al. 2001a; Preshlenov et al. 2001b].

През 2006 и 2007 г. в землищата на селата Кошарица, Оризаре и Гюльовца са регистрирани общо 26 археологически обекта в резултат на проведените теренни археологически обхождания под ръководството на Иван Карайотов [Karayotov, Krastev 2007, 602; Krastev 2008, 784]. Всичките регистрирани обекти се намират по поречието на р. Хаджийска и на нейния ляв приток р. Бяла.

Отново през 2007 г. Й. Михайлов провежда теренни издирвания в землищата на поморийските села Бата, Габерово, Медово, Александрово и Порой. В резултат са регистрирани обекти от праисторията до Зрялото средновековие [Mihailov 2008]. На следващата година същият екип продължава теренните издирвания на археологически обекти във високите части на Еминска Стара планина, в землището на село Козичино. В резултат са регистрирани четиридесет и два нови обекта от различни епохи [Mihailov, Krastev 2009].

През 2013 г. са проведени две кампании теренни издирвания в района около Несебър, като покритите територии са около някои големи реки – Ахелой, Хаджийска, Бяла, както и разположените около тях възвишения. В резултат са регистрирани около сто и двадесет обекта от всички епохи [Uzunov et al. 2014]³. Наблюденията в промяната

³ Теренни издирвания през 2013 г. са част от реализацията на проект „Месамбрия Понтика и нейната антична територия. Историческо и топографско изследване“, финансиран от Фонд „Научни изследвания“ – МОН, с ръководител проф. Анелия Божкова. Ръководители на теренните издирвания са гл. ас. д-р Живко Узунов [НБУ] и Петър Лещаков [НАИМ-БАН].

в ландшафта провокират провеждането на нови издирвания през 2017 г. и в резултат са регистрирани нови седемнадесет обекта [Bozhkova et al. 2018]⁴.

За разлика от теренните издирвания, първите археологически разкопки в района се правят едва през 2006 г. от И. Карайотов на обект от втората половина на I хил. пр. Хр. Обектът се разполага в землището на село Оризаре, а в резултат от разкопките се откриват единствено материали от елинистическата епоха, но без запазени структури от това време [Karayotov, Krastev 2007, 604].

В землището на същото село археологически разкопки са проведени и през 2014 и 2015 г. Обектът се разполага на възвишение с името Харманлъка, като разликата с околния терен е повече от 70 m. В резултат на разкопките са установени следи от няколко структури, части от горели и разрушени постройките. Съдейки по откритите на цялата площ ломени и отчасти обработени камъни и отухлени късове мазилки със следи от плет, най-вероятно постройките са били изградени от стени на каменен цокъл и плетено-колова конструкция. Дървените части са скрепвани и с железни скоби и пирони, каквито са регистрирани почти на цялата площ. Малкото открити фрагменти от керемиди предполагат ограничената им употреба. Засега са регистрирани едва няколко фрагмента, като всички те са от плоски керемиди, коринтски тип. Датировката на обекта е отнесена във времето от ¼ на II в. до средата на I в. пр. Хр [Uzunov 2015; Uzunov 2016].

Следващите археологически разкопки в района са проведени през 2016 г. на обект в землището на с. Александрово. Обектът е върху възвишение (Голямата канара), разположено на меандър на р. Ахелой. Регистриран е при теренни издирвания през 2007 г. и е пререгистриран през 2013 г. В резултат на проведените разкопки се установява, че няма запазен културен пласт, като основната причина за това е, че голяма част от обекта е разрушена през 50-те години на XX в., когато възвишението се е използвало за добив на скална маса за строителството на ЖП линия. Въпреки масивната добивна дейност от каменната кариера, е констатирано, че на възвишението от втората половина на III до средата на I в. пр. Хр. е съществувала поне една постройка със стени на ломени камъни и покрив от керемиди, а в подножието са били разположени няколко постройките, изградени от стени на плетено-колова конструкция и покрив от леки растителни материали [Узунов и др. 2017]. Сред материалите се открояват теракоти, калъп за изработка на купа с релефна украса, фрагменти от импортни съдове и др. [Mihailov 2008; Uzunov et al. 2014; Uzunov et al. 2017].

1. Предварително проучване

Преди провеждане на теренните издирвания са проучени различни източници на информация с цел събирането на предварителни данни за наличието на археологически обекти в района. Като основни източници бяха използвани:

- Автоматизирана информационна система „Археологическа карта на България“;
- Научни публикации;
- Краеведски изследвания;
- Анализ на топографски карти с мащаб: 1:50000, 1:25000 и 1:5000;

⁴ Теренните издирвания през 2017 г. са реализирани като част от научна задача за актуализиране на АИС АКБ [Автоматизирана информационна система „Археологическа карта на България“], финансирана от БАН, ръководител на теренните издирвания е проф. Анелия Божкова [НАИМ-БАН].

- Анализ на сателитни и ортофото-изображения, направени през 1918, 1941, 1942 и 2016 г.

Библиографско изследване. Издирване на исторически сведения, публикации на извършени археологически проучвания и краеведски изследвания, свързани с историята и археологията в района на Несебър и Поморие и прилежащите села към тях.

За изпълнението на поставената задача бяха прегледани специализирани археологически издания, касаещи разглеждания ареал, в които бе открита информация за проведени теренни издирвания, редовни или спасителни разкопки, публикувани епиграфски паметници, монетни и други находки, открити от местното население.

2. Методи на изследването

Методи за извършване на теренни археологически издирвания:

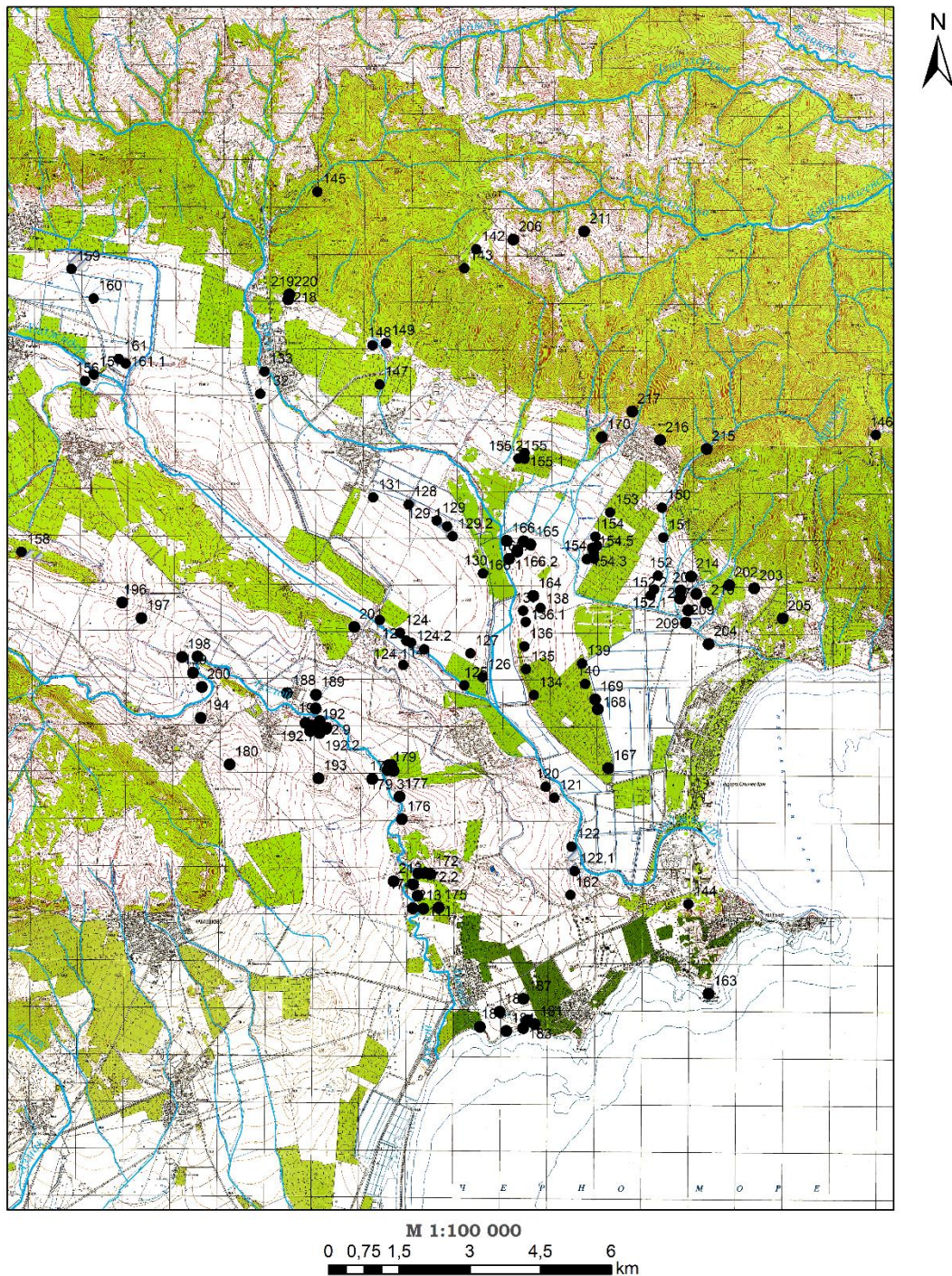
- Интензивни теренни обходи, при които членовете на съответната полева група отстоят на разстояние десет метра един от друг. В настоящето проучване методът бе изцяло приложен за района на проучване в землището на всички градове. Обходеният терен е равнинен, като в голямата си част наклонът не превишава пет градуса и попада в обработваеми земеделски площи. Част от тях са изорани и бранувани, което предостави на екипа много добра видимост на археологически материали върху повърхността, което от своя страна е предпоставка за локализиране на цялата площ на регистрираните обекти. Друга част бяха засети с житни култури и съответно ожънати, но не и изорани, което намали видимостта върху терена почти наполовина;
- Екстензивни теренни обходи. В зоните, където видимостта на археологически материали е по-слаба (обраслите терени и зоните с пустеещи ниви и пасища) бе приложен методът на екстензивните обходи, при които членовете на екипа отстоят на разстояние около 20 m един от друг;
- Селективни обходи в труднодостъпен терен. Селективни обходи са извършени в труднодостъпните и залесените зони, като спрямо предварително уточнени белези се обхождат зоните с висока вероятност за наличие на археологически обекти.

3. Информация за археологическите обекти

В рамките на две кампании, проведени през месеците октомври, ноември 2020 г. и март, април 2021 г., са обходени площи в землищата на градовете Несебър, Каблешково и селата Оризаре, Гънково, Кошарица, Порой, Медово, Гюльовца, Равда и Горица. В резултат са регистрирани общо сто и два археологически обекта от различни епохи (Фиг. 1).

Разпределението на регистрираните археологически обекти по периоди е както следва⁵: късен халколит – 2; бронзова епоха – 4; ранна желязна епоха – 9; късна желязна епоха – 30; класическа епоха – 11; елинистическа епоха – 10; ранна и късна римска епоха – 13; късна античност – 41; Средновековие – 14; Средновековие – VIII-X – 3; Средновековие X-XII в. – 11; Средновековие XIII-XIV в. – 18; Османски период – 8; Възраждане – 2.

⁵Общият брой на обектите по периоди надвишава сто и два, тъй като на някои от тях са регистрирани следи от обитаване от няколко епохи.



Фиг. 1. Топографска карта с регистрираните археологически обекти от теренните издирвания, осъществени през 2020 и 2021 г.

Голяма част от регистрираните обекти попадат в обработваеми за нуждите на селското стопанство площи, като видимостта по повърхността на движими културни

ценности е повече от добра. Малка част от археологическите обекти попадат в земи, които не се обработват и представляват пасища и ливади, което от методическа гледна точка затрудни определянето на тяхната площ, както и наблюдения, свързани с наличието на структури и съоръжения.

По време на теренните издирвания през 2020 и 2021 г. са регистрирани няколко праисторически обекта. Два обекта от късния халколит и четири от бронзовата епоха, като три от тях са от късния ѝ период. Обектите имат селищен характер и се намират в землищата на селата Тънково и Гюльовца. Материалите, регистрирани по повърхността, показват стандартни строителни техники за периода, а именно постройки на плетено-колова конструкция и покрив от леки растителни материали.

Липсата на праисторически обекти може да се дължи на много и различни фактори, като например открития тип селища са много по-податливи на прогресивно влошаване на състоянието на археологическите материали с времето – най-вече поради природни и антропогенни фактори. Това особено важи за обекти, съществували през много периоди, като именно материалите от праисторическите фази са значително по-малко или дори в незначително количество. Кратковременно обитаваните малки праисторически обекти, съществували през кратък период, са почти невидими за теренните обходи в сравнение с по-големи, по-дълго съществували такива [Bintliff et al. 2002].

Следващият период, от който са регистрирани девет обекта, е ранната желязна епоха. Всички те се разполагат на река Хаджийска, в землищата на селата Тънково и Порой. Един от тях, разположен в м. Бозалъка при с. Порой, се датира в VII – VI в. пр. Хр. с присъствие на амфори от архаичния период. Всички обекти имат селищен характер и откритите по повърхността отухлени късове глина, част от тях със следи от плет, индикират за постройки, изградени на плетено-колова конструкция.

Най-голям брой регистрирани археологически обекти, петдесет и един, принадлежат на времето от втората половина на I хил. пр. Хр. Всичките са селища, разположени по трите големи реки – Бяла, Хаджийска и Ахелой. От периода на класическата епоха са регистрирани единадесет обекта, а от елинистическата - десет. С общата датировка, отнесена към втората половина на I хил. пр. Хр., са тридесет обекта. Липсата на открити диагностични материали прави прецизирането на хронологията на обектите невъзможна към този момент. Площта им обикновено не надвишава няколко декара, като всичките се разполагат на равнинен терен, с лек наклон от едва няколко градуса, и с добра видимост към околния терен. До част от обектите преминават малки реки или потоци, които към момента на регистриране са почти изличени вследствие на интензивната селскостопанска дейност през XX в. Прави впечатление сравнително голямата гъстота на обектите по р. Хаджийска, като повечето са разположени от триста до шестстотин метра един от друг. Характерно за голяма част от обектите е присъствието на фрагменти от импортни гръцки амфори, което говори за съществуването на регулярни търговски доставки от разположената наблизо гръцка апойкия Месамбрия.

От елинистическата епоха са регистрирани общо десет обекта. Два от тях са разположени в землището на с. Оризаре. Два обекта, намиращи се в землището на с. Кошарица, са с материали от ранната фаза на елинистическата епоха. Останалите обекти са от землищата на селата Тънково, Александрово и Гюльовца. От този период за пръв път се забелязва съзнателно използване на топографски изявени места като

възвишения и хълмове за обитаване или други дейности. Същевременно при някои от тези обекти се използва и пространството непосредствено в подножието на възвишенията. Характерен почерк за този период е използването именно на малки възвишения, върху които се разполагат големи, монументални сгради, които заемат първостепенна роля в икономическото развитие на гръцкия полис и прилежащата му територия. За пръв път се наблюдава и използване на строителна керамика (керемиди) при строежа на сгради от това време извън стените на антична Месамбрия. На обектите, разположени по поречието на р. Ахелой, са използвани няколко типа керемиди: коринтски тип солени и лаконски тип калиптери от *Heraclea series*; солени и калиптери коринтски тип от т.нар. *Brown series* и коринтски калиптери *Moschosseries* [Mihailov 2008; Kovachev et al. 2011]. Последните два типа със сигурност са изработвани в хинтерланда на Месамбрия, но не е изключено и *Heraclea series* също да са местно производство [Kovachev et al. 2011].

Монументалната архитектура предполага особени функции на обектите от елинистическата епоха, разположени по брега на р. Ахелой. Не трябва да се изключва, че те биха играли важна роля за развитието на търговията в околностите на антична Месамбрия. Преди време беше предложена именно такава хипотеза, в която обектите са представени като изходни пунктове за търговия с близките територии от вътрешността на тракийските земи [Uzunov, Vozhkova 2021]. Това допускане предполага тези пунктове да са разположени на границата на територията, подвластна на апойкията, и съответно заедно с реката биха могли да очертаят западната граница на хората на Месамбрия [Karayotov 2015]. Това не противоречи и на писмените сведения, каквито има у Страбон, който съобщава, че съседното селище Анхиало е град на аполонийците (*Ἀρχίαλη πολίχνιον Ἀπολλωνιατῶν*)⁶ и съответно границата между двете апойкии е преминавала именно в тази територия.

От ранната и късната римска епоха, както и късната античност, са представени общо петдесет и четири обекта, като за римския период те са тринадесет и съответно за късната античност – четиридесет и три. Разделението е сравнително условно, тъй като не би било пресилено да се предположи, че част от обектите, датирани в късната античност, възникват именно през III в. В топографско отношение селищата се разполагат на равнинни участъци, с наличие на близки водоизточници, най-често река и добра видимост над околния терен. Характерно за тях е високата степен на благоустроеност. При голяма част от обектите е регистрирано използването на камък и строителна керамика за изграждането на отделните постройки. Благодарение на този факт върху обектите от това време се забелязват и най-ясно разграничимите следи от структури по повърхността, което прави възможно разграничаването вътре в тях на съоръжения и постройки от различен характер. Теренните издирвания показват известна закономерност в планировката на селищата от тези епохи, а именно разполагането на постройките далеч една от друга, като по този начин са обособени отделните стопанства.

Средновековието е представено от четиридесет и три обекта, като за четиринадесет от тях датировката не е прецизирана поради липсата на диагностични материали. Единадесет принадлежат към периода X – XII в. а осемнадесет към XIII – XIV в. Последните са добре документирани с наличието на керамични фрагменти от

⁶ Strabo, *Geographica*, 7, 319.

съдове със сграфито украса. Всичките обекти се разполагат в ниски, равнинни участъци до трите големи реки в района, като някои от обектите се разполагат в близост до бившето Инджекьойско блато, на едва 0.5 до 1 m надморска височина. При един от регистрираните обекти, намиращ се в м. Караорман, при с. Кошарица, се забелязва обитаване и след XIV в. Интересен факт е, че на това място е имало селище до края на XIX в.⁷ Не е изключено приемственост между тези обекти и обитаване във времето от XV до края на XIX век.

По време на теренните издирвания бяха посетени и два обекта с отбранителни функции, а именно калето при с. Гюльовца, регистрирано при теренните обходи на експедиция „Хемус 77“. Вторият е отбранителният вал в м. Куручешме, землище на гр. Св. Влас и известен в литературата от публикациите на Шкорпил.

4. Заключение

По своя характер почти всички регистрирани обекти имат селищен характер от единични постройки с жилищни и стопански функции, до големи селища, простиращи се на площ от над сто декара. Само една надгробна могила бе документирана един път със запазена калдъръмена настилка със сигурно използване в османския период и Възраждането, както и двата обекта с отбранителни функции, споменати по-горе в текста.

Често изборът за заселване на едно място е продиктуван от близостта до водоизточници – в този случай, в изследователския район, това са три големи реки – Хаджийска, Бяла и Ахелой, както и техните по-малки притоци. В топографско отношение околният терен е равнинен и изобилства от плодородни почви. Районът се характеризира с изключително големи изменения в ландшафта, направени през втората половина на XX в., за да се увеличат площите, подходящи за земеделие, чрез промяна и изместване на корита на реки, като от своя страна това довежда до изличаването на повечето малки реки и потоци. Въпреки мащабните действия през изминалия век, все още част от тях са доловими и предварителните наблюдения сочат, че на тези три реки, както и на техните по-малки притоци, се разполагат по-голяма част от регистрирани обекти от всички исторически периоди. Една малка част от известните до този момент обекти се разполагат в по-високите планински части на изследователския район в Еминска Стара планина, като във всички случаи в непосредствена близост има наличие на водоизточник, най-често това е извор. Анализът, направен с помощта на ГИС софтуер, показва, че в почти всички случаи, когато до археологически обект преминава река, то разстоянието не е повече от двеста метра. Изключение правят обектите, които нямат селищен характер като могилни некрополи или отбранителни валове.

Изграждане на изкуствени съоръжения за снабдяване с вода е регистрирано на четири обекта, намиращи се в землищата на селата Равда, Кошарица и Медово, като това са глинени тръбопроводи за пренос на чиста вода. Част от тях (Кошарица, Равда) са изградени през римската епоха, а друга (Медово) през османския период. Снабдяването и при четирите обекта е ставало от извори, като следи от каптирането им не са открити поради използването на тези водоизточници през по-късни периоди, а някои от тях са изличени следствие на дейности по разширяване на обработваемите площи през XX в.

⁷ Селището е бившето село Пандаклии, което е официално заличено от регистрите в началото на 20 в., но доста по-рано е било изоставено.

До този момент проучванията в района показват, че най-голям брой селища се разполагат по река Ахелой, след това по река Хаджийска и на последно място на река Бяла. Тази констатация е валидна за всички исторически периоди, като концентрацията на археологически обекти около река Ахелой се дължи и на факта, че тази река е претърпяла най-малко корекции и изменения от трите през ХХ в. и съответно видимостта по повърхността, която индикира наличието на археологически обекти, е почти ненарушена. От друга страна река Хаджийска, която е най-пълноводната река, е претърпяла най-много корекции и изправяне на коритото си, като тук е построен и голям изкуствен водоем – язовир Порой. Строителството на язовира е разрушило част от обектите, намиращи се в непосредствена близост до бреговете на реката и единствено изпускането на язовира извършено поради техническа профилактика предостави възможност за регистрацията им. Не по-малък проблем представлява превръщането на част от площите, разположени около река Бяла, в пасища, което допълнително затруднява наблюдението при извършване на издирване на археологически обекти. Канализирането на притоци по река Бяла също засяга част от археологическите обекти. Въпреки тези промени, наблюденията, направени върху последните две реки, показват една закономерност при археологически обекти около тях, а именно разполагането им на техни преки притоци в непосредствена близост до вливането им в реката.

Благодарности

Авторът изказва своята благодарност за финансовата подкрепа на ФНИ, МОН, Договор КП-06-Н40/6.

ЛИТЕРАТУРА

- Bintliff, J. E. Farinetti, P. Howard, K. Sarri, K. Sbonias 2002. Classical farms, hidden prehistoric landscapes and Greek rural survey: A response and an update. *Journal of Mediterranean Archaeology*, 15, 259-265.
- Bozhkova, A., Zh. Uzunov, P. Kiyashkina, E. Tonkova, K. Dimitrova, 2018. Terenni izdirvania v obsht. Pomorie i Nesebar. *Arheologicheski otkritia i razkopki prez 2017 [Archaeological discoveries and excavations in 2017]*, 674-676.
- Delev, P., 1982. Iztochna Stara planina. V: Megaliti v Trakia. Chast 2. *Trakia Pontika*, 391-397.
- Karayotov I., 2015. Predrimskiat anchialos, Burgas.
- Karayotov I., K. Krastev 2007. Terenni obhozhvania na selata Orizare, Kosharitsa, Gyulyovtsa, obshtina Nesebar. *Arheologicheski otkritia i razkopki prez 2006 [Archaeological discoveries and excavations in 2006]*, 600-602.
- Kovachev V., T. Stoyanov, Ts. Stanimirova, D. Stoyanova, I. Lozanov, V. Mladenov, 2011. Archaeometric study of hellenistic roof tiles and amphorae from Apollonia and Mesambria: an attempt at identifying local production. In: C. Tzocher, T. Stoyanov, A. Bozhkova [eds.]. *PATABS II. Production and trade of amphorae in the Black Sea. Acts of the International Round Table held in Kiten, Nessebar and Sredetz, September 26-30, 2007*, 203–244.

- Krastev K., 2008. Terenni obhozhvania v zemlishtata na selata Kosharitsa, Orizare i Gyulyovtsa, obshtina Nesebar. *Arheologicheski otkritia i razkopki prez 2007 [Archaeological discoveries and excavations in 2007]*, 784-788.
- Mihaylov Y., 2008. Terenno izdirvane na arheologicheski obekti v zemlishtata na selata Bata, Gaberovo, Medovo, Poroy, Aleksandrovo, obshtina Pomorie. *Arheologicheski otkritia i razkopki prez 2007 [Archaeological discoveries and excavations in 2007]*, 788-789.
- Mihaylov, Y., K. Krastev, 2009. Terenno izdirvane na arheologicheski obekti v zemlishteto na selo Kozichino, Obshtina Pomorie. *Arheologicheski otkritia i razkopki prez 2008 [Archaeological discoveries and excavations in 2008]*, 785 – 786.
- Mikov, V., 1934. Idolnata plastika prez novokamennata epoha. *Izvestia na Arheologicheskia institute tom VIII [Notes of Archaeological institute, volume VIII]* 209, 1934, 183-214.
- Preshlenov, H., Kozhuharov, D., Doneva, M. 2001a. Arheologicheski prouchvania na kasnoantichno ukrepeno selishte pri s. Panitsovo, obshtina Nesebar [obekt rannohristiyanska bazilika], prez 1999 g. *Arheologicheski otkritia i razkopki prez 1999-2000 [Archaeological discoveries and excavations in 1999-2000]*, 113-114.
- Preshlenov, H., Kozhuharov, D., Doneva, M., 2001b. Terenni obhozhvania na teritoriyata na obshtina Nesebar prez 1999 g. *Arheologicheski otkritia i razkopki prez 1999-2000 [Archaeological discoveries and excavations in 1999-2000]*, 114-115.
- Preshlenov, H., Kozhuharov, D., Doneva, M. 2001c. Terenni obhozhvania v Eminska planina, obshtina Nesebar prez 2000 g. *Arheologicheski otkritia i razkopki prez 1999-2000 [Archaeological discoveries and excavations in 1999-2000]*, 115-116.
- Shkorpil, K., 1927. Opis na starinite v Chernomorskata oblast. Chast II, I. *Svetilishta i pametnitsi s izobrazhenia na konnitsi*.
- Shkorpil, K. 1930. Strategicheski postroyki v Chernomorskata oblast. *Byzantinoslavica* II, 1930, 197-230.
- Shkorpil, K., H. Shkorpil, 1890/91. Chernomorskoto kraybrezhie i sasednite podbalkanski strani v Yuzhna Bulgaria. [*Arheologicheski izsledvania*]. Msb III, IV, 103-145.
- Uzunov, Zh., P. Leshtakov, A. Bozhkova, P. Kiyashkina, P. Delev, I. Karayotov, Y. Mutafchieva, I. Kirov, 2014. Terenni izdirvania na arheologicheski obekti v obsht. Nesebar i Pomorie. *Arheologicheski otkritia i razkopki prez 2013 [Archaeological discoveries and excavations in 2013]*, 650-653.
- Uzunov Zh., 2015: Arheologicheski prouchvania na obekt ot elinisticheskata epoha v m. Harmanlaka pri s. Orizare, obsht. Nesebar. *Arheologicheski otkritia i razkopki prez 2014 [Archaeological discoveries and excavations in 2014]*, 228-231.
- Uzunov, Zh., 2016. Arheologicheski prouchvania na obekt ot elinisticheskata epoha v m. Harmanlaka pri s. Orizare, obsht. Nesebar. *Arheologicheski otkritia i razkopki prez 2015 [Archaeological discoveries and excavations in 2015]*, 281-284.
- Uzunov, Zh., Y. Tsvetanov, I. Arolska 2017. Arheologicheski razkopki na elinisticheski obekt v m. Golyamata kanara, s. Aleksandrovo, obshtina Pomorie, oblast Burgas. *Arheologicheski otkritia i razkopki prez 2016 [Archaeological discoveries and excavations in 2016]*, 281-286.
- Uzunov, Zh., A. Bozhkova. Chorata na Mesabria Pontika. Ekologichni i ikonomicheski modeli prez elinisticheskata epoha. *Izvestia na muzeite v Yugoiztochna Balgaria [Notes of museums of Southeastern Bulgaria]*, XXVII, 2021, 95-118.